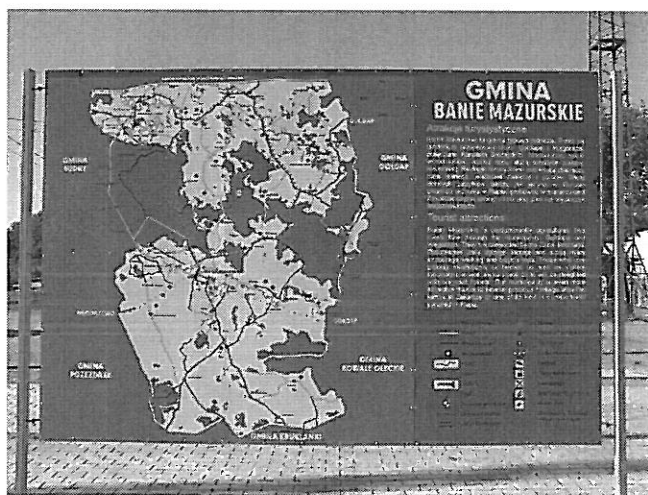


Plan rozwoju miejscowości Banie Mazurskie



Banie Mazurskie 2005 r.

Spis treści

1. Charakterystyka miejscowości
 - 1.1. Historia
 - 1.2. Położenie i klimat
 - 1.3. Środowisko naturalne oraz fauna
 - 1.4. Komunikacja
 - 1.5. Życie kulturalne
 - 1.6. Religia
 - 1.7. Turystyka
 - 1.8. Gospodarka
 - 1.9. Oświata i sport
 - 1.10. Zabytki i wybrane budynki
2. Kierunki rozwoju
 - 2.1. Metoda opracowania Planu rozwoju
 - 2.2. Czas i obszar realizacji Planu rozwoju
 - 2.3. Finansowanie działań
 - 2.4. Główne cele i priorytety
3. Inwentaryzacja zasobów
 - 3.1. Stan zasobów środowiska lokalnego
 - 3.2. Potrzeby środowiska lokalnego
4. Ocena mocnych i słabych stron wsi (analiza SWOT)
 - 4.1. Mocne strony
 - 4.2. Słaby stron
 - 4.3. Szanse
 - 4.4. Zagrożenia
5. Opis realizowanych projektów
 - 5.1. Szacowany kosztorys przedsięwzięcia
 - 5.2. Harmonogram realizacji projektu

1. Charakterystyka miejscowości

Banie Mazurskie, jak sama nazwa wskazuje położona jest na Mazurach, kilka kilometrów od granicy z Obwodem Kaliningradzkim.

Banie Mazurskie – dawniej Banie lub Bania, niem. Benkheim (do 1945 r.), zaraz po wojnie Bąkowo. Nazwa pochodzi od topografii (od bań, czyli kopalni lub kąpielisk dolinnych), albo od nazwiska założyciela. Miejscowość ta znajduje się w północno-wschodniej części województwa warmińsko-mazurskiego, w powiecie gołdapskim. Leży nad rzeką Gołdapą przy drodze Gołdap – Węgorzewo. Jest to duża wieś (1516 mk), w której mieści się siedziba Urzędu Gminy, parafia rzymsko-katolicka i ukraińsko-bizantyjska, Zespół Placówek Oświatowych, Gminna Biblioteka Publiczna, Gminny Ośrodek Kultury i Promocji, Ośrodek Zdrowia, Urząd Pocztowy, prywatna apteka oraz kilka innych instytucji, sklepów i zakładów usługowych.

1.1. Historia

Wieś Banie Mazurskie założona została w 1566 roku. Jedne ze źródeł mówi, że wieś założył Polak Mikołaj Bianicz aktem lokacyjnym z 16 czerwca 1566 roku po wykupieniu czterech włók od starosty węgorzewskiego. Otrzymała prawo chełm. i 4 lata wolnizny. Większość osadników stanowili Litwini. Po 1569 r. wybudowany został tu kościół (filia węgorzewskiego). W 1581 r. była już parafia oraz proboszcz, którego nazywano „litewskim księdzem”. Do XVII wieku nabożeństwa odbywały się w trzech językach, w XVIII-XIX wieku po polsku i niemiecku, od końca XIX – po niemiecku (rzadko po polsku). W 1710 r. poczyniła w Baniach Mazurskich spustoszenie dżuma, zmarł wówczas między innymi proboszcz Krzysztof Gregorovius. W 1789 r. była to wieś królewska o 33 dymach. W 2 połowie XVIII w. powstała w niej szkoła parafialna pod patronatem królewskim (w 1800 r. – 95 ucz.). W 1841-1845 r. adiunktem proboszcza był Emil

Stern, przyjaciel Gustawa Gizewiusza i jego współpracownik w walce z germanizacją szkół na Mazurach. W 1841 r. miał w Baniach Mazurskich protest rodziców, którzy demonstracyjnie opuścili zebranie poświęcone nauczaniu języka niemieckiego w szkole. W 1871-1891 r. proboszczem był Hermann Fryderyk Czygan, który przysyłał W. Kętrzyńskiemu spisy miejscowości w parafii, podając nazwy polskie obok niemieckich. W połowie XIX w. kursował przez Banie Mazurskie (z Węgorzewa do Krukłanek) pocztowy wóz pasażerski. W okresie międzywojennym uważano Banie za miasteczko. Podczas wojny wieś została częściowo zniszczona. Spłonął wówczas m.in. kościół i stacja kolejowa. Kościół odbudowano w 1978 roku. Po wojnie Banie Mazurskie były siedzibą gminy (do 1954 r.) w powiecie węgorzewskim, potem (1955-1972 r.) gromady w powiecie gołdapskim. W 1946 r. zasiedlonych zostało 14 gospodarstw, powstała szkoła, zlewnia mleka, spółdzielnia „SCh”. W 1947 r. osiedliły się rodziny ukraińskie. Przez cały okres powojenny było tu centrum społeczno-kulturalne mniejszości ukraińskiej (szkoła, parafia grecko-katolicka). Znajdowała się tu siedziba ZG UTSK, potem koła Związku Ukraińców w Polsce, które istnieje aż do dni dzisiejszych. Działają też ukraińskie zespoły artystyczne, kultywuje się tradycje kultury ukraińskiej, rękodzieła. W 1949 r. utworzono dwa majątki PGR-owskie, należące do zespołu Wólka, w następnych latach je połączono i wielokrotnie reorganizowano. Przed likwidacją było to duże, wielozakładowe przedsiębiorstwo.

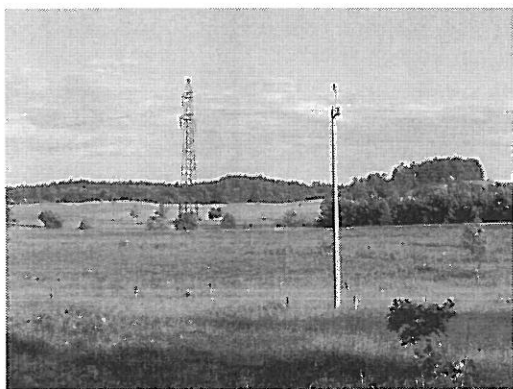
1.2. Położenie i klimat

Banie Mazurskie, wieś w województwie warmińsko-mazurskim (powiat gołdapski, gmina Banie Mazurskie). Leży na terenie Pojezierza Mazurskiego, które graniczy z Warmią. Nakładają się tu na siebie cechy klimatu morskiego oraz kontynentalnego. Region ten charakteryzuje się występowaniem długiej zimy, krótkim latem, dość znacznymi opadami oraz zachmurzeniem. Otaczający Banie

Mazurskie krajobraz charakteryzuje urozmaicona rzeźba terenu, liczne wzniesienia oraz jeziora polodowcowe.

1.3. Środowisko naturalne oraz fauna

Banie Mazurskie zlokalizowane są nad rzeką Gołdapą, która poprzez Kanał Brożajski łączy się z Węgorapą, ta ostatnia zaś jest lewobrzeżnym dopływem Pregoi. Wieś otaczają liczne lasy mieszane, świerkowe oraz sosnowe. Oprócz świerka i sosny występuje też znaczna ilość lipy drobnolistej, grabu pospolitego, brzozy brodawkowatej, olchy czarnej i dębu szypułkowego. Na terenie oraz bliskim sąsiedztwie Bań Mazurskich występują liczne użytki zielone. Gatunkowy skład roślin na łąkach i pastwiskach jest zróżnicowany w zależności od podłoża oraz lokalizacji użytku. Lecz najczęstsze gatunki to babka średnia i lancetowata, bodziszek łąkowy, szczaw zwyczajny, mydlica lekarska, konieczyna pagórkowata. W bliskim sąsiedztwie wsi, na terenie gminy Banie Mazurskie znajdują się w większości małe liczne jeziora.



1.4. Komunikacja

W Baniach Mazurskich przecinają się dwa główne kierunki komunikacyjne regionu. Jeden biegnie w kierunku wschód-zachód i stanowi drogę wojewódzką łączącą miasta Węgorzewo-Gołdap. Drugi szlak biegnący w kierunku północ-

południe stanowi ciąg dróg Banie Mazurskie-Rapa-Granica Państwa i Grodzisko-Kruklanki-Giżycko.

1.5. Życie kulturalne

W Baniach Mazurskich stykają się dwie kultury – polska oraz ukraińska. W roku 1947 w ramach Akcji Wisła z południowych terenów na tereny północno-wschodniej Polski, w tym również do Bań Mazurskich przesiedlono wiele rodzin narodowości ukraińskiej. Od tego czasu znajduje się tu centrum społeczno-kulturalne mniejszości ukraińskiej. W naszej miejscowości koncertują zespoły muzyczne, które powstają przy Gminnym Ośrodku Promocji i Kultury. Reprezentują one Banie Mazurskie w imprezach lokalnych, jak też poza granicami naszej gminy. Każdego roku w porze zimowej, na przełomie stycznia i lutego Związek Ukraińców w Polsce Koło w Baniach Mazurskich przy pomocy tutejszego Gminnego Ośrodka Kultury i Promocji organizuje Przegląd „Kolady i Wertepy”, na którym miejscowa ludność ma możliwość poznać ukraińskie tradycje związane z obchodzeniem Świąt Bożego Narodzenia. Na imprezę tą zapraszane są zespoły muzyczne i teatralne z terenu Polski, jak też z Ukrainy. W miesiącu maju organizowana jest Świąteczna Majówka, na której przeprowadzane są różnego rodzaju konkursy i zabawy integracyjne. W miesiącu tym już od lat odbywa się Mazurski Bieg Uliczny, który już na stałe wpisał się w życie naszych mieszkańców i uzyskał swoją renomę również za granicami naszego państwa. By spróbować swoich sił na konkurencję tą przyjeżdżają uczestnicy z sąsiednich miast, powiatów, województw, a nawet sąsiednich państw (Rosja, Litwa). Konkurencję odbywają się w różnych przedziałach wiekowych, od małych dzieci, poprzez młodzież, aż do ludzi starszych. Jednak największe emocja wzbudza ostatnia konkurencja – bieg otwarty, w którym udział biorą sportowcy o dowolnym wieku oraz płci. Każdego roku w czerwcu obchodzona jest w Baniach Noc Świętojańska, która poprzez

koncerty oraz konkursy, którym największe zainteresowanie cieszy się szukanie ukrytego kwiatu paproci, kończy się taneczną zabawą pod gołym niebem. Oczywiście w imprezach tego rodzaju udział biorą wszyscy mieszkańcy obu narodowości, którzy są chętni do poznawania tradycji obydwu kultur. Dlatego też na początku lipca znaczna część ludzi zamieszkujących Banie Mazurskie udaje się na obchodzenie „Nocy Iwana Kupała”, która odbywa się w sąsiedniej gminie Kruklanki, by zgłębiać tradycje związane z Nocą Świętojańską w kulturze ukraińskiej, na którą to imprezę zjeżdżają uczestnicy i goście z całej Polski, jak też z wielu państw, nie koniecznie sąsiadujących z naszym krajem. W kalendarz imprez już na stałe wpisały się również Międzynarodowe Dożynki, na które zapraszani są goście z Niemiec, Ukrainy, Litwy oraz Rosji, co umożliwia naszym mieszkańcom poznanie tradycji tychże państw, jak też nawiązać ciekawe znajomości z ludźmi innej narodowości. Dzięki takim spotkaniom oraz dzięki temu, że w naszej miejscowości tak duży procent ludzi jest narodowości ukraińskiej, mieszkańcy Bań Mazurskich odznaczają się tolerancją wobec innych narodów. Dlatego też przeprowadzane międzynarodowe imprezy cieszą się u nas tak dużą popularnością oraz sukcesem.

1.6. Religia

Tuż po wojnie rolę kościoła parafialnego pełniła przejęta od baptystów ich dawna kaplica (obecnie cerkiew greckokatolicka). Od września 1945 roku obsługiwał wiernych proboszcz węgorzewski, który w 1946 roku poświęcił kaplicę. Pierwszym proboszczem w Baniach był Włodzimierz Boziuk (do 1954 roku), który tutaj zmarł i został pochowany. Zamieszkująca Banie Mazurskie ludność ukraińska należy do parafii bizantyjsko-ukraińskiej. Przybyli tu po wojnie Ukraińcy przez wiele lat uczestniczyli w nabożeństwach rzymsko-katolickich, gdyż obrządek wschodni był zabroniony, mimo że proboszcz parafii, ks. Włodzimierz Boziuk, był

jego kapłanem. Dopiero w 1957 roku wikariusz parafii ks. Eugeniusz Uski przejął opiekę nad grekokatolikami i sprawował liturgię w obu obrządkach przez 20 lat. Po 1978 roku katolicy rzymscy przenieśli się do odbudowanego kościoła poewangelickiego, zwanego dużym, a mały zostawili grekokatolikom, którymi opiekowali się odtąd Ojcowie Bazylianie z Węgorzewa.



Kościół rzymsko-katolicki



Cerkiew greko-katolicka

1.7. Turystyka

Na dzień dzisiejszy Banie Mazurskie poza 10 miejscami noclegowymi w CPN „Biłtas i Synowie” nie dysponują inną bazą noclegową, jednak turyści mają dodatkowo możliwość skorzystania z gospodarstw agroturystycznych zlokalizowanych w naszej gminie, jak również pola namiotowego w sąsiedniej wiosce Gryżewo na brzegu jeziora Czupowskiego. Brak położenia Bań nad brzegiem jeziora ogranicza w pewnym stopniu masową turystykę wodną. Jednak w zamyśle lokalnych władz i społeczności jest chęć utworzenia sztucznego zalewu w dolinie rzeki Gołdapa, co poprawiłoby znacznie możliwość wypoczynku wodnego. W obecnym czasie jedynie zaspokoić potrzeby turystów oraz wędkarzy może rzeka Gołdapa oraz małe jeziora położone w naszej gminie w bliskim sąsiedztwie samych Bań. Na rzece Gołdapa uprawiane jest kajakarstwo, którego szlak biegnie również przez naszą miejscowość. Zimą turyści chętnie przyjeżdżają do Bań by podziwiać surowe zimowe krajobrazy, zaś latem cieszyć oko pięknym widokiem lasów,

leśnych kwiatów oraz chęcią spotkania dziko mieszkającej leśnej zwierzyny i zbiorem runa leśnego. W pobliżu Bań Mazurskich napotkać można okazałe żeremia bobrów.



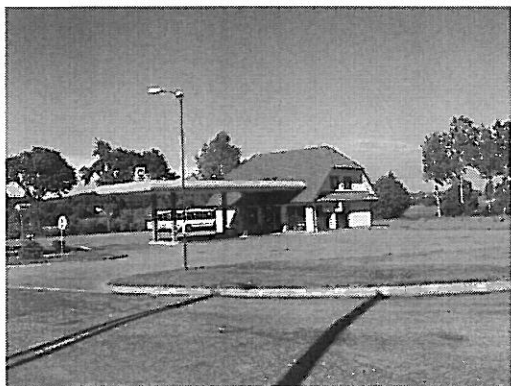
Dolina rzeki Gołdapa

Brak zakładów przemysłowych w Baniach Mazurskich oraz gminie sprawia, że turyści mogą dostarczyć swoim płucom bardzo czyste powietrze, dlatego też licznie pojawiają się u nas mieszkańcy dużych miast z całej Polski.

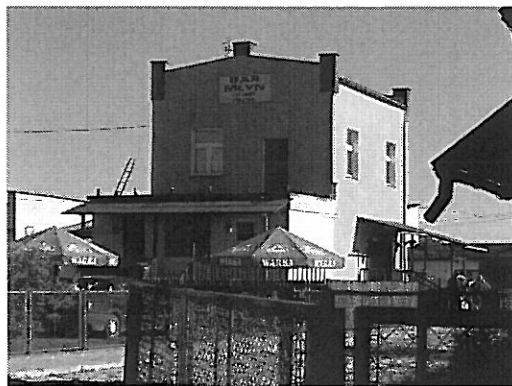
Jedną z najbardziej cieszących się popularnością atrakcji turystycznych jest rodzinny grobowiec Fahrenheitów, który znajduje się na terenie naszej gminy w miejscowości Rapa. Niezwykłość tego grobowca polega na jego kształcie, który wzorowany jest na egipskiej piramidzie. Pochodzi on z roku 1811, z biegiem tylu lat został zdewastowany, lecz w ostatnich latach działanie władz gminy sprawiło, że znów zaczęto dbać o ten jedyny w swoim rodzaju tak cenny dla nas obiekt. W bliższym sąsiedztwie Bań, w miejscowości Zakałcze Wielkie na brzegu lasu znajduje się kolejny grobowiec. Ten obiekt w kształcie sześcianu uniknął dewastacji ze strony ludzi, jednak płynący czas oraz czynniki klimatyczne wpłynęły niekorzystnie na jego stan. Lecz również o tym grobowcu oraz jego otoczeniu w ostatnich latach przypomniały sobie lokalne władze.

Bliskie sąsiedztwo pięknego mazurskiego miasta Giżycka oraz największego mazurskiego jeziora Mamry, również sprzyja częstym przyjazdom zewnętrznych gości.

Częste wizyty w Baniach Mazurskich składają również Niemcy, których rodzice albo oni sami zamieszkiwali te tereny do końca II Wojny Światowej. Z ciekawością obserwują oni zmiany zachodzące w architekturze miejsca zamieszkania z ich dzieciennych lub młodościowych lat, jak też odwiedzają groby swoich bliskich, którzy spoczywają na licznych małych cmentarzach w Baniach Mazurskich oraz w miejscowościach gminy. Właśnie dla takich ludzi zamierza się tworzyć w Baniach bazy noclegowe, co ułatwiło w dużym stopniu podróżowanie, jak też zachęcało do odwiedzania naszej okolicy.



Stacja paliw



Bar „Młyn”

1.8. Gospodarka

Banie Mazurskie należą do gminy typowo rolniczej, dlatego też znaczna część mieszkańców utrzymuje się pracując w lokalnych przedsiębiorstwach rolniczych lub własnych gospodarstwach rolnych. Właściciele indywidualnych gospodarstw są zarówno pracownikami, dlatego rzadko zatrudniają dodatkowe osoby.

Największymi pracodawcami w Baniach Mazurskich są: Urząd Gminy, Zespół Placówek Oświatowych, Gminny Ośrodek Kultury i Promocji, ośrodek zdrowia, strażnica Straży Granicznej, Zakład Energetyczny oraz kilka prywatnych

sklepów. Ta liczba pracodawców jest zbyt mała by dostarczyć pracę wszystkim mieszkańcom, dlatego znaczna ich część pozostaje bez zatrudnienia, albo wyjeżdża w poszukiwaniu pracy do sąsiednich miast, a nawet za zachodnią granicę państwa. W związku z dużym bezrobociem występuje duży nadmiar taniej siły roboczej, co z kolei powoduje, że w tutejszych przedsiębiorstwach dominuje płaca na poziomie krajowej płacy minimalnej.

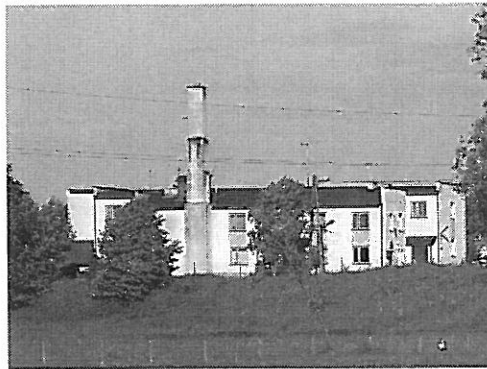
1.9. Oświata i sport

W Baniach Mazurskich mieści się Zespół Placówek Oświatowych, w którego skład wchodzi Szkoła Podstawowa oraz Gimnazjum. Nauczanie prowadzone jest w dwóch budynkach szkolnych. W jednym mieszczą się klasy I-III szkoły podstawowej. W drugim z budynków uczą się klasy IV-VI oraz Gimnazjum. Szkoła Podstawowa w Baniach Mazurskich powstała 1946 roku w budynku szkoły pruskiej. Od 1 września 1957 roku utworzono Szkołę Podstawową nr 2 z ukraińskim językiem nauczania. We wrześniu 1965 roku obie szkoły połączono w nowo oddanym budynku. Nowej szkole nadano imię Wojciecha Kętrzyńskiego i wprowadzono również od tej chwili dwa ciągi klas – z polskim i ukraińskim językiem nauczania. Od 1 września 1973 roku przekształcona została w Zbiorczą Szkołę Gminną z filiami w Surminach i Ziemianach. Przy Szkole Podstawowej istniała w latach 1968-1986 Zasadnicza Szkoła Rolnicza, 1978-1984 – Średnie Studium Zawodowe dla Pracujących, 1985-1991 – wieczorowe Technikum Rolnicze. W 1993 roku oddano do użytku nowy budynek szkoły, w którym nauczane są dzieci w klasach I-III. Na wiosnę 2005 roku ukończony został remont budynku Zespołu Placówek Oświatowych, remontem objęto termo-modernizację, zmodernizowano system ogrzewania z węglowego na olejowe, wymieniono stolarkę okienno-drzwiową, wymienioną armaturę pomieszczeń socjalnych (łazienek i WC).

Uczniowie szkoły odnosili liczne sukcesy w olimpiadach przedmiotowych oraz w sporcie (biegi przełajowe, narciarstwo, lekka atletyka). Szkoła odznaczona została przez Zarząd Główny Szkolnego Związku Sportowego medalem „Za zasługi w rozwoju sportu szkolnego”. Nagrody i wyróżnienia zdobywał w latach 70. chór szkolny. Dużą aktywnością wyróżniała się również organizacja harcerska.



Budynek Szkoły Podstawowej Kl. IV-VI
oraz Gimnazjum



Budynek Szkoły Podstawowej Kl. I-III

W Baniach Mazurskich przejawia się aktywnością Klub Sportowy, którego wizytówką jest drużyna piłkarska „Pogoń” Banie Mazurskie (w latach 80. czołowa drużyna piłkarskiej klasy „A”). W niedalekiej przeszłości istniała również drużyna szachowa (też w klasie „A”).



Drużyna piłkarska „Pogoń” Banie Mazurskie

1.10. Zabytki i wybrane budynki

Kościół rzymskokatolicki – wybudowany po 1569 roku, zniszczony podczas II Wojny Światowej, odbudowany w 1978 r.

Cerkiew greckokatolicka – w połowie XIX w. w miejscu tym znajdowała się kaplica baptystów. Obecnie jest to cerkiew greko-katolicka.

Budynek Urzędu Gminy, Ośrodka Zdrowia oraz Komisariat Policji – to przykłady często występujących we wsi zabudowań sprzed II Wojny Światowej. W budynku Urzędu Gminy ma również siedzibę Gminna Biblioteka Publiczna.



Urząd Gminy



Komisariat Policji



Ośrodek Zdrowia

Ulica M. Konopnickiej – główna ulica miejscowości, wykonana przed II Wojną Światową, ułożona z kostki kamiennej w półokrągłe wzory.



Ul. M. Konopnickiej w centrum wsi

Nasyp kolejowy – pozostałość po byłych torach kolejowych. W czasach świetności kolei żelaznych w Prusach Wschodnich, w 1898 r. oddano do użytku linię kolejową Węgorzewo-Gołdap, na trasie której utworzona stację Benkheim

(niemiecka nazwa Bañ Mazurskich). W skład zespołu wchodził okazały budynek dworcowy, budynek mieszkalny, strażnica służb porządkowych, sanitariaty oraz jedyna na odcinku 50 km wieża wodna, umożliwiająca uzupełnianie wody lokomotywowi parowemu. Stacja posiadała dwa perony i dwie rampy załadunkowe. W latach 1944-1945 zdemontowano torowiska, w latach dziewięćdziesiątych stację wykorzystano na remizę Ochotniczej Straży Pożarnej, wieżę ciśnień rozebrano. Po torowiskach pozostał nasyp kolejowy, który w przyszłości ma służyć na budowę trasy rowerowej.

Zabudowania mieszkalne – wiele z budynków mieszkalnych usytuowanych wzdłuż głównej drogi z kostki kamiennej pochodzi z okresu przedwojennego, co w połączeniu z zabytkową drogą dodaje niepowtarzalnego uroku miejscowości.



Typowe dla Bañ Mazurskich zabudowania przedwojenne.

Budynki Zespołu Placówek Oświatowych – Szkoła Podstawowa oraz Gimnazjum mieszczą się w dwóch budynkach szkolnych. Budynek starszych klas Szkoły Podstawowej oraz Gimnazjum łączy się z salą gimnastyczną. Natomiast w skład drugiego budynku wchodzi pomieszczenia Gminnego Ośrodka Kultury i Promocji wraz z salą widowiskową.

2. Kierunki rozwoju

Plan rozwoju miejscowości Banie Mazurskie jest spójny z *Planem Rozwoju Lokalnego Gminy Banie Mazurskie* oraz *Strategią Rozwoju Gminy Banie Mazurskie*. Został opracowany zgodnie z wytycznymi rozporządzenia Ministra Rolnictwa i Rozwoju Wsi na potrzeby składania wniosków o dofinansowanie realizacji projektu w zakresie działania „Odnowa Wsi oraz Ochrona i Zachowanie Dziedzictwa Kulturowego”.

2.1. Metoda opracowania Planu rozwoju

Plan rozwoju miejscowości Banie Mazurskie jest wynikiem rozmów władz samorządowych naszej gminy oraz mieszkańców. Do opracowania planu wykorzystano również *Strategię Rozwoju Gminy Banie Mazurskie* oraz *Plan Rozwoju Lokalnego Gminy Banie Mazurskie*.

Plan rozwoju miejscowości Banie Mazurskie określa najważniejsze kierunki rozwoju wsi oraz możliwości i kolejność ich zrealizowania.

2.2. Czas i obszar realizacji Planu rozwoju

Obszarem realizacji Planu rozwoju jest wieś Banie Mazurskie. Planu rozwoju obejmuje lata 2005-2013. Data końcowa ustalona została zgodnie z okresem programowania UE, gdzie II etapu programowania pomocy z Unii Europejskiej kończy się właśnie w 2013 roku.

2.3. Finansowanie działań

Źródłem finansowania zadań określonych w Planie rozwoju będzie:

- budżet Gminy Banie Mazurskie
- zewnętrzne środki finansowe oraz fundusze strukturalne
- środki pomocowe.

2.4. Główne cele i priorytety

Rozwój Bań Mazurskich, w których mieści się siedziba władz gminnych, szkoły, pozostałe instytucje publiczne oraz większość przedsiębiorstw i firm na terenie gminy, pociągnie za sobą pozytywne skutki, których korzyści odczują nie tylko mieszkańcy wsi, lecz również ludność zamieszkująca obszar całej gminy.

Głównymi celami rozwoju miejscowości Banie Mazurskie jest rozwój miejscowości zapewniający ograniczenie bezrobocia, podniesienie poziomu życia mieszkańców, zwiększenie atrakcyjności turystycznej.

W dalszej części przedstawiono najważniejsze cele rozwojowe, które wyznaczyli mieszkańcy Bań Mazurskich:

1. modernizacja stadionu gminnego w Baniach Mazurskich
2. budowa pozostałej części sieci kanalizacyjnej
3. remont budynku Urzędu Gminy oraz Zakładu Opieki Zdrowotnej
4. budowa parkingu przy budynku Urzędu Gminy
5. rozbudowa cmentarza komunalnego
6. budowa ścieżki rowerowej na nasypie kolejowym
7. wykonanie nawierzchni asfaltowej na ulicy Polnej, Jasnej, Mazurskiej oraz Słonecznej
8. budowa chodnika przy drodze wojewódzkiej
9. wprowadzenie systemu selektywnej zbiórki odpadów

3. Inwentaryzacja zasobów

3.1. Stan zasobów środowiska lokalnego

a) Środowisko naturalne:

- Wody – przepływająca przez Banie Mazurskie ze wschodu na zachód rzeka Gołdapa dostarcza atrakcje wędkarzom, turystom szukającym wypoczynku nad brzegami wód, umożliwia uprawianie kajakarstwa.

Dodatkowo wypoczynek wodny umożliwiają niewielkie jeziora usytuowane w bliskim sąsiedztwie wsi. Z jezior tych największe znaczenie ma jezioro Graniczne, Czupowskie, Jagielskie oraz Seniorita.

- Lasy – otaczają miejscowość od północno-wschodniej strony. Poprawiają wygląd krajobrazu wsi. Gwarantują wypoczynek w ciszy i czystym powietrzu. Umożliwiają odwiedzającym zbiórkę leśnego runa oraz obserwację dzikich zwierząt.
- Rzeźba terenu – kształtowała się w wyniku aktywności lodowcowej. Obok rynnowej doliny Gołdapy napotykamy silnie zróżnicowany krajobraz wysoczyzny polodowcowej.

b) Infrastruktura techniczna:

- Wodociąg – cały obszar wsi ujęty jest siecią wodociagową.
- Oczyszczalnia – średnia przepustowość dobową 300 m³ z kanalizacją o długości 4,0 km. Obecne wykorzystanie mocy oczyszczalni kształtuje się na poziomie 60% - 70%.
- Ciepłownictwo – w wyniku wdrażania polityki oszczędnego i racjonalnego korzystania z energii została dokonana modernizacja kotłowni w Zespole Placówek Oświatowych oraz Spółdzielni Mieszkaniowej. Obecnie są one opalane olejem. W ten sposób została obniżona emisja dwutlenku siarki, tlenku i dwutlenku węgla oraz stopień zapylenia powietrza.
- Wysypisko śmieci – obecnie funkcjonuje gminne wysypisko śmieci o pojemności 45 000 m³. Przewidywany okres jego użytkowania wynoszący 15 lat, upływa w roku 2008.
- Sieć dróg – układ komunikacyjny Bań Mazurskich oparty jest o dwa przecinające się kierunki komunikacyjne regionu. Jeden stanowi drogę

województwą Węgorzewo – Gołdap, drugi natomiast ciąg dróg Banie Mazurskie – Rapa – Granica Państwa.

- Energia elektryczna – dostarczana jest do odbiorców liniami napowietrznymi. Sieć pracuje w oparciu o napięcie 15 KV i jest wykonana jako sieć napowietrzna na słupach żelbetowych.
- Sieć telefoniczna – działa stacja elektromechaniczna typu PC-32, do której przyłączonych jest ponad 300 abonentów. Od roku 2005 umożliwiono mieszkańcom szerokopasmowy dostęp do Internetu. Ponadto Banie Mazurskie objęte są sygnałem sieci telefonów komórkowych ERA, Idea oraz Plus GSM.

c) Gospodarka:

- Podmioty gospodarcze – obecnie we wsi funkcjonuje kilka zakładów usługowych, masarnia, gospodarstwa rolne, 2 zakłady fryzjerskie, apteka, prywatna lecznica weterynaryjna, zakład produkcji lodów, 2 punkty małej gastronomii, 2 gospodarstwa produkujące brojlery kurze.
- Przemysł – na terenie wsi oraz całej Gminie Banie Mazurskie nie występują żadne zakłady przemysłowe.
- Handel – na terenie Bań Mazurskich funkcjonuje kilkanaście podmiotów prowadzących działalność handlową, głównie w zakresie handlu detalicznego.
- Turystyka – słabo rozwinięta w samej wsi. Jednak na terenie gminy jest kilka gospodarstw agroturystycznych oraz jedno pole namiotowe nad jeziorem Czupowskim w sąsiadującej z Baniami Mazurskimi miejscowości Gryżewo
- Instytucje otoczenia biznesu – we wsi ma swoją siedzibę Bank Spółdzielczy.

d) Ochrona zdrowia:

W Baniach Mazurskich funkcjonuje prywatna praktyka lekarska oraz 2 gabinety stomatologiczne.

e) Oświata, kultura i sport:

- Zespół Placówek Oświatowych – w skład wchodzi Szkoła Podstawowa oraz Gimnazjum.
- Gminny Ośrodek Promocji i Kultury – przy którym działają lokalne zespoły artystyczne.
- Gminna Biblioteka Publiczna – zaopatrzona w bogaty księgozbiór.
- Ludowy Klub Sportowy „Pogoń” Banie Mazurskie – którego gwiazdą jest drużyna piłki nożnej.

f) Mieszkalnictwo:

- Na terenie Bań Mazurskich znajduje się Spółdzielnia mieszkaniowa, pozostałe mieszkania należą do gospodarki komunalnej oraz prywatne lokale i gospodarstwa.

g) Pomoc społeczna:

- Znajduje się Gminny Ośrodek Pomocy Społecznej – prowadzi działalność w zakresie dożywiania uczniów, usług opiekuńczych oraz przyznawania prawa do świadczeń pomocy społecznej w formie zasiłków.

h) Bezpieczeństwo publiczne:

- Siedziba komisariatu policji.

i) Obiekty sakralne:

- Kościół parafii rzymskokatolickiej.
- Cerkiew parafii greckokatolickiej.

3.2. Potrzeby środowiska lokalnego

a) Środowisko przyrodnicze:

Zagospodarowanie rzeki Gołdapy dla celów rekreacyjnych, kajakarstwa i sportów wodnych. W dolinie rzeki planowane jest utworzenie zalewu przystosowanego do korzystania przez mieszkańców i turystów.

b) Turystyka:

- Utworzenie szlaku rowerowego na niewykorzystywanym już przez kolej nasypie kolejowym.
- Wykorzystanie turystyczne okolicznych lasów.

c) Infrastruktura i gospodarka:

- Przyłączenie do istniejącej kanalizacji pozostałej części wsi.
- Ułożenie nawierzchni asfaltowej na drogach o nawierzchniach gruntowych.
- Budowa parkingu przy siedzibie Urzędu Gminy.
- Remont budynku Urzędu Gminy oraz Ośrodka Zdrowia.

d) Kultura, oświata i sport:

- Budowa zadaszenia na scenie widowiskowej usytuowanej przy gminnym stadionie.
- Modernizacja stadionu gminnego.
- Zmiana ogrzewania centralnego w budynku szkoły z klasami I-III z węglowego na olejowe.
- Budowa kompleksu sportowego przy Zespole Placówek Oświatowych.

4. Ocena mocnych i słabych stron wsi (analiza SWOT)

4.1. Mocne strony

- ukształtowanie terenu i szata przyrodnicza
- czyste środowisko
- ciekawe turystycznie i ekologicznie lasy oraz rzeka Gołdapa
- istniejąca oczyszczalnia ścieków i kanalizacja oraz wodociągi

- istniejąca linia energetyczna
- bliskość rynku wschodniego
- duża aktywność społeczna ludzi
- tania siła robocza

4.2. Słabe strony

- brak motywacji mieszkańców do pracy
- zbyt małe zainteresowanie zewnętrznych inwestorów
- bezrobocie strukturalne
- zubożenie ludności
- wyjazd młodych i wykształconych ludzi
- niedostateczny rozwój infrastruktury
- peryferyjne położenie miejscowości
- brak przejścia granicznego na terenie gminy z Obwodem Kaliningradzkim

4.3. Szanse

- przetwórstwo produktów rolnych
- rozwój drobnej przedsiębiorczości
- potencjalny napływ inwestycji zagranicznych
- rolnictwo ekologiczne
- zwiększenie skupu płodów rolnych
- rozwój turystyki
- tworzenie gospodarstw agroturystycznych
- dostępne środki pomocowe na rozwój wsi
- modernizacja i poprawa stanu dróg
- rozwój bazy oświatowej

- rozwój bazy kulturalnej i sportowej
- współpraca z miastami i gminami powiatu
- budowa osobowego przejścia granicznego w Rapie

4.4. Zagrożenia

- polityka państwa wobec rolnictwa
- nieopłacalność produkcji rolnej
- brak rynków zbytu
- wzrost bezrobocia
- zły stan rolnictwa
- sąsiedztwo bogatych i atrakcyjnych turystycznie gmin
- stereotyp słabej wsi, w którą nie warto inwestować
- brak warunków startu dla młodych osób

5. Opis realizowanych projektów

Przedmiotem projektu jest przedsięwzięcie pod nazwą: „Rozbudowa kompleksu rekreacyjno-sportowo-kulturalnego przy ul. Sportowej w Baniach Mazurskich”, które składa się z dwóch zadań. Jednym z nich jest utwardzenie nawierzchni parkingu przy siedzibie Urzędu Gminy, drugim natomiast budowa zadaszenia sceny widowiskowej przy gminnym stadionie w Baniach Mazurskich.

Atrakcyjność lokalizacji placu parkingowego sprawi, że korzystać z niego będą mogli wszyscy mieszkańcy, głównie udający się na gminny stadion oraz do Urzędu Gminy celem załatwienia spraw urzędowych, jak również udający się na zakupy do usytuowanych w centrum miejscowości sklepów. Działania związane z utwardzeniem parkingu podniesie estetykę miejscowości.

Natomiast budowa zadaszenia sceny umożliwi sprawniejsze organizowanie corocznych imprez, w których udział biorą wszyscy mieszkańcy Bań mazurskich.

a) W ramach prac związanych z utwardzeniem parkingu przewidziano:

- ręczne karczowanie pni,
- roboty ziemne wykonywane koparkami przedsiębiorcami,
- wykonanie placów i zatok postojowych z kostki betonowej „POLBRUK”.

b) W ramach prac związanych z budową zadaszenia sceny na stadionie gminnym przewidziano:

- przeprowadzenie robót ziemnych,
- wykonanie fundamentów betonowych,
- przygotowanie i montaż zbrojenia z prętów stalowych, podłogi z desek struganych,
- wykonanie izolacji przeciwwilgociowej,
- wykonanie konstrukcji dachowej z tarcicy nasyczonej,
- pokrycie dachu,
- obróbki blacharskie z blachy powlekanej,
- wykonanie poszycia ścian szkieletowych z desek,
- wykonanie ścian przyziemia i pięter z kamienia twardego,
- wykonanie schodów żelbetowych,
- wykonanie okładziny schodów z płytek,
- trzykrotna impregnacja grzybobójcza desek, płyt, bali i krawędziaków.

5.1. Szacowany kosztorys przedsięwzięcia

a) Zadanie 1 - Utwardzenie parkingu:

Ogółem wartość kosztorysowa robót: **119 762,18 zł**

w tym:

- | | | |
|--------------------------|---|--------------|
| - Zakup kostki „POLBRUK” | - | 45 000,10 zł |
| - Cement na podbudowę | - | 3 525,64 zł |

b) Zadanie 2 - Budowa zadaszenia sceny:

Ogółem wartość kosztorysowa robót: **99 015,27 zł**

w tym:

- | | | |
|--|---|--------------|
| - Zakup materiałów budowlanych | - | 55 825,23 zł |
| - Robocizna brutto na wszystkie roboty | - | 20 919,12 zł |

5.2. Harmonogram realizacji projektu

a) Zadanie 1 - Utwardzenie parkingu:

- roboty ziemne

rozpoczęcie – 05.09.2005r.

zakończenie – 09.09.2005r.

- układanie polbruków z robotami towarzyszącymi:

rozpoczęcie – 12.09.2005r.

zakończenie – 17.10.2005r.

b) Zadanie 2 - Budowa zadaszenia sceny:

- termin rozpoczęcia – 05.09.2005r.
- termin zakończenia – 03.10.2005r.